



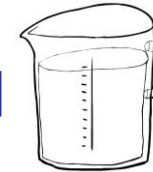
# EU-ANNO Masterclass

Verslag Kick-off 13-03-2014



|  |           |
|--|-----------|
| <b>Samenvatting .....</b>  | <b>3</b>  |
| <b>Opening.....</b>  | <b>7</b>  |
| <b>Grien en Blau yn Noardeast Fryslân.....</b>                                   | <b>7</b>  |
| <b>Waar raken Europees recht en beleid de Friese gemeenten?.....</b>             | <b>8</b>  |
| Over Europa Decentraal   | 8         |
| Welke regels zijn van toepassing bij EU-subsidie?                                | 8         |
| <b>Gemeenten en Europa .....</b>   | <b>9</b>  |
| Over de Directie Europa van de VNG   | 9         |
| De subsidieprogramma's   | 10        |
| <i>De structuur- en investeringsfondsen (ESI) .....</i>                          | <i>11</i> |
| <i>Thematische fondsen 2014-2020.....</i>  | <i>14</i> |
| <i>Aanbevelingen.....</i>  | <i>15</i> |
| <b>Terugblikken en vooruitkijken: Vital Rural Area en de masterclasses .....</b> | <b>15</b> |
| Vital Rural Area   | 15        |
| <i>Facts and figures .....</i>   | <i>15</i> |
| <i>Aanpak .....</i>  | <i>16</i> |
| <i>Resultaten .....</i>  | <i>16</i> |
| ANNO   | 17        |
| Kenniswerkplaats Noordoost Fryslân   | 18        |
| De masterclasses   | 18        |
| <i>Doel.....</i>   | <i>18</i> |
| <i>Aanpak .....</i>  | <i>18</i> |
| <b>Natafelen .....</b>   | <b>18</b> |
| <i>Water.....</i>  | <i>19</i> |
| <i>Energie en Duurzaamheid.....</i>  | <i>19</i> |
| <i>(Groene) Mobiliteit.....</i>  | <i>20</i> |
| <i>Agribusiness / landbouw.....</i>  | <i>21</i> |
| <i>Innovatie van MKB en Onderwijs.....</i>                                       | <i>21</i> |
| <i>Biobased economy.....</i>   | <i>22</i> |
| <i>Sociale inclusiviteit.....</i>  | <i>23</i> |
| <i>Zorg.....</i>   | <i>23</i> |
| <b>Het vervolg.....</b>  | <b>24</b> |

## Inhoud



## Samenvatting

### Wolkom

**Marga Waanders, burgemeester van de gemeente Dongeradeel**, opent de bijeenkomst en heet alle aanwezigen welkom. Zij hoopt op een serie van 10 vruchtbare masterclasses die door de huidige kick-off worden ingeleid (p. 3).

### Grien en Blau yn Noardeast Fryslân

**Gedeputeerde Johannes Kramer** overhandigt het rapport 'Grien en Blau yn Noardeast Fryslân' aan vertegenwoordigers van partijen die bij de totstandkoming van dit rapport betrokken zijn geweest (p. 3).

### Waar raken Europees recht en beleid de Friese gemeenten?

**Fenna Beekmans, directeur Kenniscentrum Europa Decentraal** licht de belangrijkste aandachtspunten toe waarmee gemeenten en andere overheden rekening moeten houden.

- Aan de hand van drie cases laat zij zien hoe belangrijk het is om de regels voor staatssteun en Europese aanbestedingen in acht te nemen.
- Haar aanbevelingen zijn: koppel juristen aan subsidieloket of –adviseurs, bouw kennis op in de organisatie, vraag tijdig advies (p. 8 / 9).

### Gemeenten en Europa

**Helen Schuurmans, EU-beleidsmedewerker bij de Directie Europa van de VNG**, ontrafelt de wirwar aan EU-subsidieprogramma's.

- Zij maakt een onderverdeling van de subsidieprogramma's in:
  1. Structuur- en investeringsfondsen (ESI)
    - Hieronder vallen EFRO (waaronder ook INTERREG), ESF, ELFPO en EFMZV.
    - Helen gaat gedetailleerd op INTERREG (p. 12 / 13) en ESF (p. 13 / 14).
  2. Thematische fondsen (p. 14 – 15). Hieronder vallen: HORIZON 2020, LIFE, Europa voor de Burger, Erasmus+, Creative Europe, Programma voor sociale verandering en innovatie, Programma Justitie & Grondrecht en Burgerschap, Europees Asiel- en migratiefonds & Interne Veiligheidsfonds
- Helen sluit af met aanbevelingen (p. 15), waarvan de belangrijkste zijn:
  - Koppel je eigen beleid aan EU-fondsen
  - Probeer binnen een gebied bepaalde projecten slim aan diverse fondsen te schakelen
  - Denk na over jouw rol (trekker of niet?)

|  |   |
|--|---|
| Marga Waanders, burgemeester van Dongeradeel<br><i>Wolkom en opening</i>                                       | Helen Schuurmans, beleidsmedewerker VNG<br><i>Gemeenten en Europese subsidies</i>                     |
| Gedeputeerde Johannes Kramer<br><i>Overhandiging rapport 'Grien en Blau yn Noardeast Fryslân'</i>              | Wim Oosterhuis, beleidsmedewerker D'diel<br><i>Terugblik op Vital &amp; vooruitkijk masterclasses</i> |
| Fenna Beekmans, directeur Europa Decentraal<br><i>Waar raken Europees recht en beleid de Friese gemeenten?</i> | Natafelen<br><i>Brainstorm &amp; plenaire terugkoppeling</i>  |

### **Terugblikken en vooruitkijken: Vital Rural Area en de masterclasses**

Wim Oosterhuis, beleidsmedewerker van de gemeente Dantumadiel kijkt terug op het EU-project Vital Rural Area en geeft een introductie bij het doel en de aanpak van de masterclasses.

- Wim gaat in op de Facts and figures, de aanpak en de resultaten van Vital Rural Area (p. 15 – 18).
- Daarna geeft hij een korte inleiding op ANNO en de Kenniswerkplaats Noordoost Fryslân (p. 17 / 18)
- Vervolgens introduceert hij de masterclasses (p. 18).
  - Het doel hiervan is drieledig:
    1. De doorontwikkeling van Vital Rural Area in ANNO
    2. Projecten uit ANNO uitvoeren binnen EU-Programma's
    3. Nieuwe projecten in ANNO ontwikkelen en deze evt. ook uitvoeren binnen EU-Programma's.
  - Voor de aanpak (p. 18) heeft de kopgroep ANNO-Europa
    - de regio gekozen als experimenteelgebied voor regionaal geprogrammeerde samenwerking
    - een serie masterclasses voorbereid ter ontwikkeling en bundeling van regionale kennis en kracht. De bedoeling is om de aanwezige kennis te ontsluiten, te benutten en te borgen, en de thema's uit de regio vanuit Europees perspectief te bekijken

### **Natafelen**

Ten slotte leidt Wim de brainstorm in. Aan 8 tafels worden de volgende thema's besproken en plenair teruggekoppeld:

1. Water (p. 19)
2. Energie en Duurzaamheid (p. 19)
3. (Groene) Mobiliteit (p. 20)
4. Agribusiness / landbouw (p. 21)
5. Innovatie van MKB en Onderwijs (p. 21)
6. Biobased economy (p. 22)
7. Sociale inclusiviteit (p. 23)
8. Zorg (p. 23)

### **Het vervolg**

- Uit de natafel-brainstorms blijkt dat elk thema weliswaar een eigen focus heeft, maar dat tussen de verschillende thema's ook veel raakvlakken bestaan.
- Drie van de thema's (nl. Duurzaamheid, Innovatie van MKB en Onderwijs en Sociale Inclusiviteit) lopen bovendien als rode draad door alle andere thema's heen.

- Na deze kick-off volgen nog 9 thema-masterclasses. Voor elke van deze masterclasses worden die mensen uitgenodigd die verstand van het betreffende onderwerp hebben (een van de aanbevelingen van Helen Schuurmans indachtig: "Stuur die mensen die er iets van weten".)
- Eventueel sluiten we af met een plenaire samenvatting waar we alle draden weer bij elkaar brengen. Dan kunnen we een totaaloverzicht voor de regio maken (conform een andere aanbeveling van Helen Schuurmans. Dit overzicht moet de volgende vragen beantwoorden: Welke opgaven, innovatie-ambities en projecten spelen per thema? Wie zijn de trekkers per thema? Wat is het tijdsplan per thema? Welk budget is beschikbaar en waar vragen we additioneel budget aan? Gaan we EU-financiering zoeken? Welke partnerschappen gaan we daarvoor bouwen?
- De planning van de volgende masterclasses:

| Sessie | Datum | Masterclass   |
|--------|-------|---|
| 1      | 13-03 | 1. Kick-off – Is dus al geweest                             |
| 2      | 17-04 | 2. Sociale inclusiviteit                                    |
|        |       | 3. Ecopolicy (geen masterclass maar een presentatie)        |
|        |       | 4. Zorg   |
| 3      | 15-05 | 5. Water  |
|        |       | 6. Energie / Duurzaamheid                                   |
|        |       | 7. (Groene) Mobiliteit                                      |
| 4      | 28-05 | 8. Innovatie van MKB en Onderwijs                           |
|        |       | 9. Agribusiness   |
|        |       | 10. Biobased economy  |
| 5      | 03-06 | 11. Optie: Wrap-up  |
|        | 06-06 | 12. Presentatie resultaten slotbijeenkomst Vital Rural Area |

Vervolgafspraken voor voorbereiding van nieuwe EU-projecten

- Per masterclass wordt een uitnodiging verstuurd. Daarin staan dan ook tijd, plaats en programma.



## Opening

**Marga Waanders, burgemeester van de gemeente Dongeradeel**, opent de bijeenkomst en heet alle aanwezigen welkom. Zij hoopt op een serie van 10 vruchtbare masterclasses die door de huidige kick-off worden ingeleid.

- De aanleiding voor deze serie masterclasses is het INTERREG-project Vital Rural Area, waaraan veel deelnemers uit de regio in de afgelopen jaren actief aan hebben deelgenomen. Vandaag wordt de aftrap gegeven om de resultaten uit dit project te delen en evt. als basis voor verdere samenwerking in Europese programma's te benutten.
- Het Netwerk Noordoost, het project Vital Rural Area en de Kenniswerkplaats Noordoost Fryslân zijn de partijen die in eerste instantie voor de organisatie van deze masterclasses verantwoordelijk zijn, maar uiteindelijk gaat het om veel meer betrokkenen uit de regio die hiervoor hun krachten zullen gaan bundelen. Versterking van de regionale economie, het MKB, de kennisinfrastructuur in de regio en de netwerkvorming waren en zijn de thema's die voor innovaties en duurzaamheid in welzijn en welvaart van de regio van belang zijn.
- Vandaag zullen twee sprekers ons over de inhoud en randvoorwaarden van Europese programma's en regelgeving informeren. Aan het einde gaan we samen over een aantal essentiële thema's in Noordoost Fryslân brainstormen en daarmee een voorzet leveren voor de masterclasses die in de komende 3 maanden gepland zijn.



## Grien en Blau yn Noardeast Fryslân



**Gedeputeerde Johannes Kramer** overhandigt het rapport 'Grien en Blau yn Noardeast Fryslân' aan vertegenwoordigers van partijen die bij de totstandkoming van dit rapport betrokken zijn geweest.

- Netwerk Noordoost is in 2012 van start gegaan. De verbinding met maatschappelijke organisaties stond vanaf het begin centraal. Dit speelt in het bijzonder op het gebied van natuur, landbouw en water. Deze thema's worden nog meer geïntegreerd in de samenwerking van Netwerk Noordoost. Hierdoor kan slagvaardiger worden geopereerd en er wordt een nieuwe impuls gegeven aan streekgericht (samen)werken.
- Kramer overhandigt het rapport aan vertegenwoordigers van Wetterskip Fryslân, Noardlike Fryske Wâlden, de gebiedscommissies Achtkarspelen, Alde Feanen, Bûtenfjild, De Centrale As Ferwerderadiel en De Nationale Parken Alde Feanen en Lauwersmeer.





## Waar raken Europees recht en beleid de Friese gemeenten?

**Fenna Beekmans, directeur van het Kenniscentrum Europa Decentraal** geeft een inleiding over een paar belangrijke aandachtspunten waarmee gemeenten en andere overheden rekening moeten houden.

### Over Europa Decentraal

Ter introductie stelt Fenna het Kenniscentrum Europa Decentraal voor:

- Het is in 2002 opgericht door het Ministerie van Binnenlandse Zaken, de VNG, de Unie van Waterschappen, en het IPO. Het bundelt expertise op alle EU-beleidsterreinen en helpt de rijksoverheid, gemeenten, provincies, waterschappen en alle daaraan gelieerde organisaties kosteloos om Europese regels juist toe te passen, de kansen van Europa te benutten en zo Europa-proof te worden.
- De informatiekkanalen zijn
  - Website ([www.europadecentraal.nl/](http://www.europadecentraal.nl/))
  - Helpdesk met de mogelijkheid om kosteloos vragen te stellen
  - Nieuwsbrief de Europese Ster
  - Bijeenkomsten
  - Publicaties
  - Bundeling van antwoorden op vragen uit de praktijk
  - Agenda EU-wetgeving – let hier bijvoorbeeld op het trefwoord 'Staatssteun' waarover in de komende tijd veel nieuwe informatie zal verschijnen



### Welke regels zijn van toepassing bij EU-subsidie?

Fenna licht dit toe aan de hand van drie voorbeelden:

1. De wethouder en de adviseur  
Een consultant heeft een goed idee voor een project ter bevordering van de werkgelegenheid en stelt voor hiervoor ESF-subsidie aan te vragen. De wethouder gaat akkoord en de consultant werkt de aanvraag uit. Daarbij moet de gemeente zich wel realiseren dat de consultant niet automatisch projectleider kan worden. Die keuze moet worden aanbesteed. Gebeurt dit niet, wordt het project stilgezet. Om dit te voorkomen is het goed om van tevoren de relatie met de partner te veranderen.
2. Aanbesteden of niet?  
Een MKBer wil met EFRO-subsidie een innovatief bedrijvencentrum bouwen. Het bedrijf is een netwerkorganisatie, waarvan driekwart van de aandelen in handen zijn van de overheid. Er ontstaan twijfels over de aanbestedingsplicht en de aanbestedende dienst. Hier is vaak sprake van interpretatiekwesties met het oog op begrippen als 'aanbestedende dienst' en 'wijziging van opdracht'. (Overigens bestaan die verschillen van interpretatie soms ook tussen de verschillende EU-lidstaten. Het kenniscentrum hoort graag als iemand met dit soort verschillen tussen de lidstaten in aanraking komt.) Ook hier is het dus belangrijk om vooraf naar de EU-regels voor aanbesteding te kijken.



De presi van Fenna staat op:  
[http://prezi.com/lb0jwqfg8er/?utm\\_campaign=share&utm\\_medium=copy&rc=ex0share](http://prezi.com/lb0jwqfg8er/?utm_campaign=share&utm_medium=copy&rc=ex0share)

### 3. LIFE+ en staatssteun

Een provincie heeft een project voorbereid over natuur- en biodiversiteit. Aan alle inhoudelijke en formele subsidievoorwaarden van Life+ is voldaan en de aanvraag is goedgekeurd door het DG Milieu van de Europese Commissie. Maar dat je aan de voorwaarden voldoet is nog geen garantie dat aan de staatssteunregels is voldaan. De cofinanciering die in dit geval door de overheid gegeven werd kwam uit boven de toegestane drempels. De aanvraag ging terug naar Brussel en het project liep een vertraging op van 6-18 maanden.



#### Daarom het advies m.b.t. alle subsidieprogramma's:

- Voorkom financiële en praktische risico's achteraf: houd tijdens de voorbereiding van projecten al rekening met de EU regels voor staatssteun en aanbesteden;
- Koppel juristen aan subsidieloket of –adviseurs;
- Bouw kennis op in de organisatie;
- En vooral: vraag tijdig advies.

**Ten slotte een uitnodiging aan alle betrokkenen:** Loop je tegen knelpunten aan? Deel die met het Kenniscentrum Europa Decentraal. Hoe meer vragen en antwoorden uit de praktijk, hoe beter het kenniscentrum zijn werk kan doen. In principe kunnen zowel algemene als concrete vragen gesteld worden.

## Gemeenten en Europa



**Helen Schuurmans, EU-beleidsmedewerker bij de Directie Europa van de VNG**, ontrafelt de wirwar aan EU-subsidieprogramma's. De inleiding is bedoeld als eerste verkenning. Als er specifieke informatie gewenst wordt is het aan te raden om voor concreet advies in gesprek te gaan met de management-autoriteit. In ons geval is dat SNN.

### Over de Directie Europa van de VNG

Ter introductie licht Helen de drie hoofdtaken van de Directie Europa van de VNG toe:

1. Belangenbehartiging
  - Europe 2020 / Cohesiebeleid/Begroting 2014-2020
  - Milieu (toekomst Europees milieubeleid, afval, water, geluid en luchtkwaliteit, energie)
  - Europees aanbesteden & Staatssteun
2. Dienstverlening voor subsidies en kennisnetwerken
  - Subsidiescans
  - Vraagbeantwoording



- Presentaties
  - Subsidiewijzer (is nog niet helemaal af, want er zijn nog niet alle programma's operationeel)
  - Publicaties
  - "Best practices" archief op [www.vng.nl](http://www.vng.nl)
  - Informatiepunt Europese kennisnetwerken
3. Platform: Ambtenarennetwerk
- Kennisuitwisselingen voor Europa coördinatoren binnen Nederlandse gemeenten
  - Input voor VNG vanuit gemeenten op gebied van Europese dienstverlening en belangenbehartiging
  - Ambtenaren binnen gemeenten op de hoogte houden van ontwikkelingen in Europa die invloed kunnen hebben op lokale overheden
  - Ruim 600 leden
  - Digitale Forum en nieuwsbrief: aanmelden via Annemiek Wissink ([annemiek.wissink@vng.nl](mailto:annemiek.wissink@vng.nl))
  - Bijeenkomsten

## De subsidieprogramma's

### Overkoepelend beleid: Europe 2020

De Europese politiek werd tot voor kort bepaald door twee onderliggende beleidsdocumenten: de Lissabon-Strategie en de Gothenburg-Strategie. Deze twee strategieën zijn in 2010 vernieuwd en samengevoegd in EUROPE 2020. Deze nieuwe strategie bestaat uit drie speerpunten:

- SMART Growth: verhogen van concurrentiekracht door innovaties
- Sustainable Growth: verbetering van milieu, omgaan met (de gevolgen van) klimaatveranderingen
- Inclusive Growth: sociale samenhang, niemand wordt uitgesloten, omgaan met (de gevolgen van) demografische veranderingen

### Er zijn 2 soorten fondsen:

#### 1. **Structuur- en investeringsfondsen:**

Doelen:

- Verkleinen van economische verschillen tussen de EU-landen en regio's
- Verbeteren van het regionale concurrentievermogen en de werkgelegenheid
- Stimuleren van samenwerking tussen landen en regio's in de EU

#### 2. **Thematische fondsen:**

- Beheerd door Brussel

#### Structuur- en Investeringsfondsen

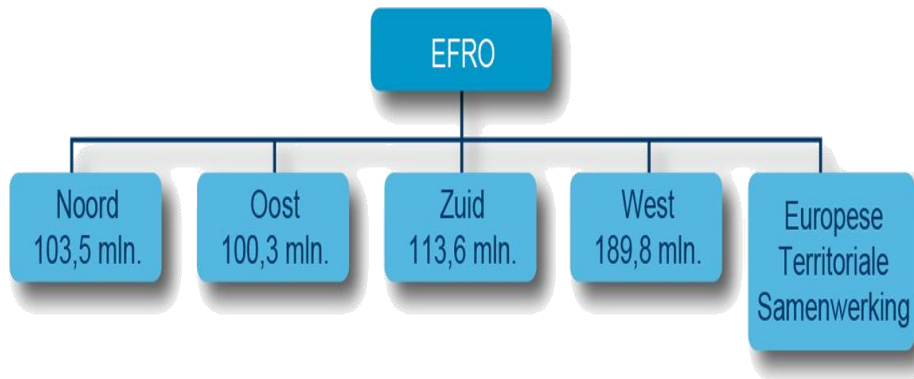
- Worden uitgegeven op nationaal/regionaal niveau
- Samenwerking Europese partners meestal geen vereiste\*)
- Harde investeringen mogelijk

\*) NB: In deze groep valt ook INTERREG. Hier is samenwerking tussen EU-partners juist wel een vereiste en zijn harde investeringen zo goed als niet mogelijk.

- Gericht op specifieke EU-beleidsthema's
- Samenwerking met EU-partners is vaak vereist
- Veelal gericht op uitwisseling kennis, ontwikkelen van methoden/technieken

### De structuur- en investeringsfondsen (ESI)

Nederland heeft de volgende 4 ESI-fondsen:



1. Europees Fonds voor Regionale Ontwikkeling (EFRO) (Hieronder vallen ook de INTERREG V-Programma's A, B en C):
  - Innovatie
  - Duurzame energie & energie efficiency
  - MKB (integraal)
2. Europees Sociaal Fonds (ESF)
  - Focus op onderkant van de arbeidsmarkt
3. Europees Landbouwfonds voor Plattelandsontwikkeling (ELFPO)
4. Europees Fonds voor Maritieme Zaken en Visserij (EFMZV)

(De laatste twee zijn nog niet bekrachtigd. Het ELFPO was in de vorige periode heel interessant voor Nederland, maar het wordt vanaf nu wat lastiger omdat het erg gericht is op innovatie en duurzaamheid van de landbouwproductie en minder op algemene voorzieningen op het platteland.)

#### Operationeel programma Noord

Voor Noord-Nederland zit 103,5 mln. voor 7 jaar in de pot, excl. de INTERREG-middelen. Harde investeringen worden zo goed als niet meer gesubsidieerd. De focus ligt op kennisontwikkeling, triple helix en innovatie, waarbij vaak wel harde investeringen uit de regio's worden gevraagd.

Kijk voor meer informatie ook op de site van SNN (<http://www.snn.eu/europa/>)

#### Onderwerpen:

- Innovatie (speerpunten: Agrifood, Energie, Healthy Ageing, maar vooral ook cross-overs daartussen)
- Watertechnologie, slimme (sensor)systemen en materialen )
  - Versterken van de regionale human capital agenda
  - Stimuleren van de ontwikkeling van toepassingskennis door, met of in opdracht van het MKB
  - Versterken van innovatie en valorisatie in het MKB

- **Koolstofarme economie:**

- Stimuleren van de ontwikkeling van toepassingskennis door, met of in opdracht van het MKB
- Het stimuleren van innovatie en valorisatie in het MKB
- Innovatieve toepassing van producten, diensten en concepten (slimme uitrol) die bijdragen aan de omslag naar een koolstofarme economie

### **INTERREG**

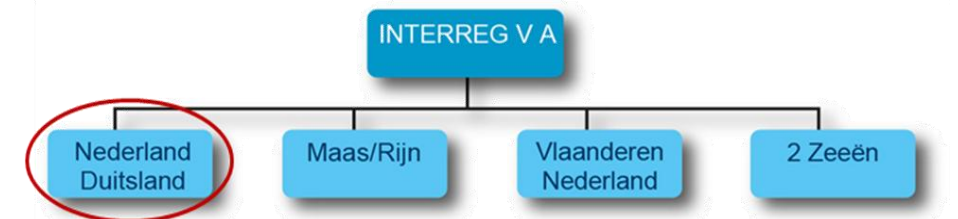
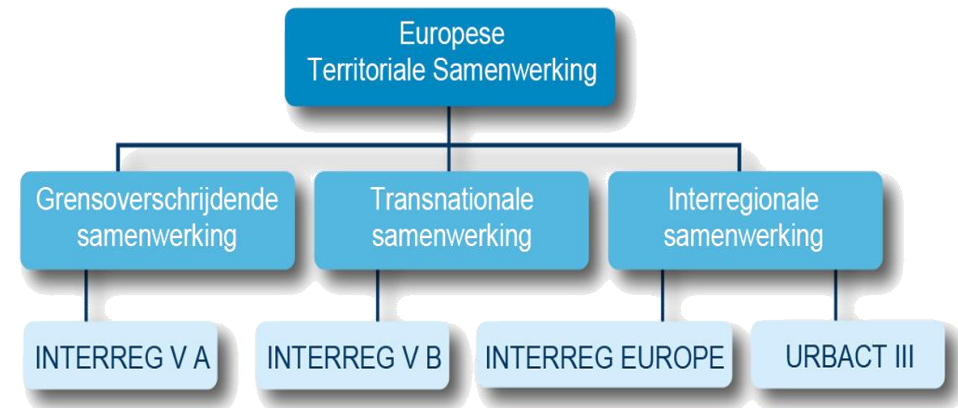
Valt onder EFRO en heeft drie lijnen:

1. INTERREG VA: grensoverschrijdend – samenwerking tussen buurlanden
2. INTERREG VB: transnationale – samenwerking binnen bepaalde samenwerkingsgebieden (voor Noord-Nederland is dat de North Sea Area)
3. INTERREG EUROPE: (voorheen C) en URBACT – samenwerking tussen alle regio's in Europa + aangrenzende gebieden zoals Turkije)

### **INTERREG VA**

#### **Thema's NL/DL**

- Verhoging van de grensoverschrijdende innovatiekracht
  - Meer product- en procesinnovaties in de sectoren, die voor het programmagebied relevant zijn.
  - Meer product- en procesinnovaties op het gebied van CO<sub>2</sub> reducerende technologieën.
- Versterking van de sociaal-culturele en territoriale cohesie
  - Vermindering van de barrièrewerking van de grens voor burgers en instituties.



### INTERREG VB

#### Drie prioriteiten in de North Sea Region:



- Innovatie
  - Kennispartnerschappen O3, RIS3
- Verduurzaming en klimaat
  - CO<sub>2</sub> –reductie
  - Klimaatadaptatie
  - Beheer Noordzee ecosystemen
  - Vergroening
- Groene mobiliteit
  - Innovatief transport en logistiek
  - Groene vervoersoplossingen
  - Uitbouw van transeuropese verkeers- en vervoersnetten (TEN)

### INTERREG EUROPE

Betreft samenwerkingsprojecten & platforms tussen regio's in heel Europa. Doorgaans zijn veel partners nodig. Je moet concurreren met veel andere aanvragers en een van de selectiecriteria is het aantal relevante partners);

- Ter versterking van onderzoek, technologische ontwikkeling en innovatie;
- Vergroten van de concurrentiekracht van het MKB;
- Het ondersteunen van de overgang naar een koolstofarme economie in alle sectoren;
- Het beschermen van het milieu en bevorderen van efficiënte omgang van hulpbronnen.

### **ESF 2014-2020**

#### **Thema's:**

- Arbeidstoeileiding van mensen met een afstand tot de arbeidsmarkt (70%)
- Bevordering van duurzame arbeidsinzet van werkenden (20%)
- 50% subsidie
- Aanvrager = centrumgemeente (zie afb. hiernaast)
- Vastgestelde budgetten per regio

**Totaal budget: 420 mln euro**



### Thematische fondsen 2014-2020

- HORIZON 2020 (onderzoek en innovatie)
- LIFE (natuur en klimaat)
- Europa voor de Burger Programma (bijvoorbeeld uitwisseling tussen partnersteden, maar ook burgers dicht bij Europa betrekken, bijv. door voorlichtingsprogramma's)
- Erasmus+ (onderwijs)
- Creative Europe (media en cultuur)
- Programma voor sociale verandering en innovatie
- Programma Justitie & Grondrecht en Burgerschap
- Europees Asiel- en migratiefonds & Interne Veiligheidsfonds

In de meeste van deze programma's is samenwerking met meerdere EU-partners noodzakelijk. Maar LIFE bijvoorbeeld kun je ook alleen met één partner binnen Nederland aanvragen.

#### Voorbeeld: LIFE

##### Doel 1: Milieu:

- Natuur en biodiversiteit: beschermen en verbeteren van de natuur in Europa, vooral in N2000 gebieden;
- Milieu- en grondstof-efficiency: innovatieve projecten op het gebied van water, zee, afval, grondstoffen, lucht en emissies, milieu en gezondheid en een groene en circulaire economie.
- Informatie en bestuur: bewustwording, samenwerking, best practices voor handhaving en naleving, beter bestuur van en steun aan NGO's.

##### Doel 2: Klimaat:

- Mitigatie: verminderen van klimaatverandering, reductie broeikasgasemissies
- Adaptatie; aanpassing aan klimaatverandering;
- Informatie en bestuur: beleid en informatie over klimaatproblematiek, bewustwording, communicatie, samenwerking, verspreiding van kennis.

**Budget ca. € 3,5 miljard beschikbaar. Daarvan is 75% voor doel 1 en 25% voor doel 2.**

#### Voorbeeld: ERASMUS+

**Doel: De relatie versterken tussen onderwijs, arbeidsmarkt, onderzoek en innovatie.**

3 actielijnen:

1. Individuele mobiliteit
2. Institutionele samenwerking

Mogelijke thema's zijn:

- aanpak voortijdig schoolverlaten;
- bestrijden van jeugdwerkloosheid;
- samenwerking tussen onderwijs en jeugdcentra;
- verbetering van de kwaliteit van onderwijs en training
- opzetten van virtuele laboratoria/werkplekken

3. Beleidsontwikkeling

**Budget: € 14,8 miljard euro**



## Aanbevelingen

- Koppel je eigen beleid aan EU-fondsen
- Probeer binnen de gebiedsagenda zo veel mogelijk relevante projecten slim aan diverse fondsen te schakelen
- Volg info via VNG & nationale contactpunten
- Neem contact op met subsidiecoördinator in uw gemeente/provincie
- Ga naar voorlichtingsbijeenkomsten van de programma's, stuur daar iemand heen die verstand van het betreffende onderwerp heeft
- Praat met potentiële partners
- Denk na over uw rol als gemeente (trekker of niet?)
- Bekijk heel goed de subsidievoorwaarden
- Informeer u over administratieve verantwoording
- Denk ook aan juridische aspecten, staatssteun & aanbesteden
- Stapelen mag theoretisch binnen nationaal geormerkte fondsen, is echter niet aan te raden, want ze hebben allemaal verschillende verantwoordingsystemen

## Terugblikken en vooruitkijken: Vital Rural Area en de masterclasses

**Wim Oosterhuis, beleidsmedewerker van de gemeente Dantumadiel** kijkt terug op het EU-project Vital Rural Area, geeft een overzicht over ANNO en de Kenniswerkplaats Noordoost Fryslân en leidt het doel en de aanpak van de masterclasses in.

### Vital Rural Area



#### Facts and figures

- Doel: Sociaal economische versterking van plattelandsgebieden
- Projectpartners
- Leitmotif: Cooperative Agreement Approach (CAA)
- Overall resultaat: Rural Power Pack
- Looptijd: 2009 t/m 2014

- NOFA-municipalities (NL, leadpartner = Noord-oost Friese Aanpak, voorloper van ANNO)
- Streekplatform+Meetjesland (B)
- Norfolk County Council (UK)
- Province of Fryslân (NL)
- Stadt Langenhagen (G)
- Wirtschaftsakademie Schleswig Holstein (G)
- Vejen Kommune (D)
- Municipality of Sluis (NL)
- Rogaland Fylkeskommune (N)
- Finnoy Kommune (N)
- Friese Poort Bedrijfsopleidingen (NL)
- Intercommunale Leiedal (B)
- Province of West Flanders (B)



**Aanpak**

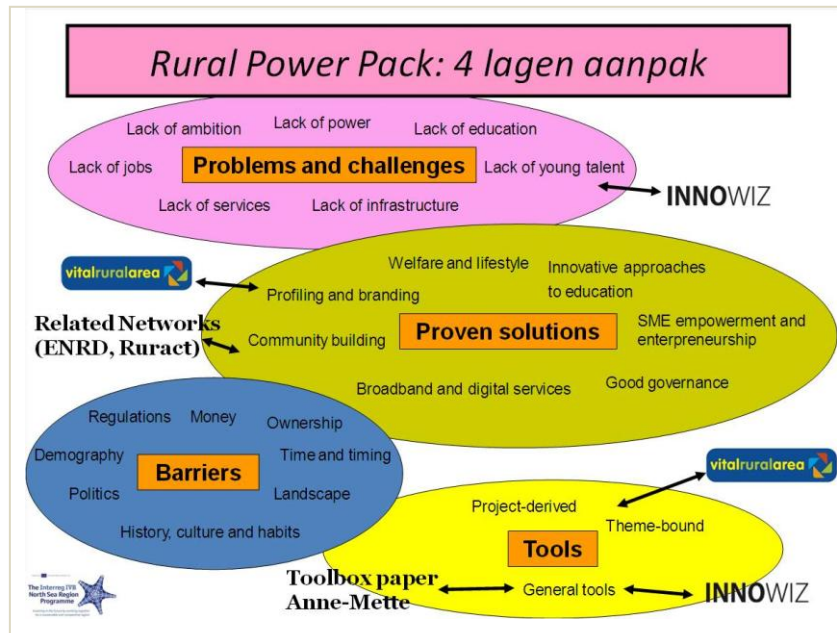
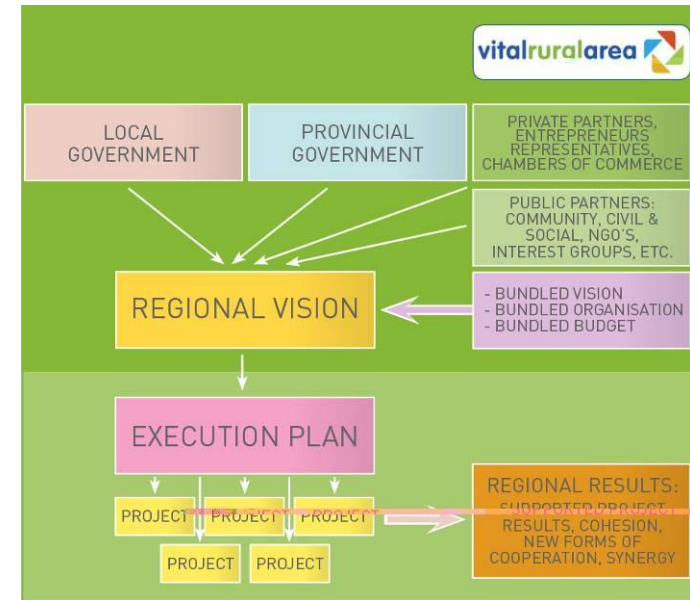
Drie werkpakketten:

1. Versterking bedrijfsleven
2. Branding van de regio
3. Dienstverlening

De CAA (Cooperative agreement approach)

- Wijze van samenwerking op basis van gezamenlijke visie en doelstellingen,
- Met gebundelde krachten en middelen uitvoering geven aan gebiedsvisie (=ANNO)

Rural Power Pack (RPP)



**Resultaten**

- Projecten en pilots uitgevoerd

- SEMP/ANNO, innovatiehuis, pilots Kenniswerkplaats, steenmeel, carriërvideo's NetNix
- Regiomarketing Dwaande
- Klasseglas, Virtueel loket Twijzelerheide,
- Tinke net Drink, Dorpsportaal Burum
- Indicatoren project behaald: (aantal bereikte mensen, nieuwsbrieven, pilots, bijeenkomsten)
- Samenwerkingsstrategie ontwikkeld (CAA)
- RPP ontwikkeld (vier lagen aanpak) en benut in thema's
- Regionale netwerken opgezet en versterkt
- Europees netwerk met partners opgezet
- Goodwill in Europa opgebouwd
- Afronding project en disseminatie (uitdragen/verspreiden bereikte resultaten)

Hoe gaat die disseminatie in z'n werk?

1. Observatorium NL / contactpoint
2. 10 regionale masterclasses
3. Virtuele ontmoetingen
4. Slotbijeenkomst Vital 4, 5 en 6 juni 2014 Noordoost Fryslân

## ANNO

De samenwerkende partijen in de regio Noordoost Fryslân hebben gezamenlijk het *Sociaal-Economisch Masterplan* en de regionale werkagenda uitgewerkt.

- Het doel is de gezamenlijke sociaal-economische ontwikkeling van de regio Noordoost Fryslân;
- Als ambitie is geformuleerd om door samenwerking in een integrale, gebiedsgerichte aanpak lokale en regionale ontwikkelingsprojecten te realiseren;
- In 2011 zijn het Masterplan en de visie uitgewerkt in ambitie- en concrete projecten. Die zijn gepresenteerd in de Agenda Network Noordoost (ANNO);
- De SER heeft deze aanpak als voorbeeld voor regionale ontwikkeling gekwalificeerd;
- De organisatie wordt uitgevoerd in drie themagroepen: Sociaal & Leefbaar, Ruimte & Infra, en Economie, Recreatie & Toerisme;
- Voor de uitvoering is een onderverdeling gemaakt in Prioritaire projecten en Ambitieprojecten.



Zie meer informatie op <http://vitalruralarea.eu/>



## Kenniswerkplaats Noordoost Fryslân



- De Kenniswerkplaats Noordoost Fryslân is een meerjarige geprogrammeerde samenwerking ter bevordering van regionale innovatie. De deelnemende partijen zijn de 5 O's:
  1. Ondernemers
  2. Overheid
  3. Onderwijsinstellingen
  4. Onderzoeksinstellingen
  5. Omgeving → Burgers en maatschappelijke organisaties
- De Kenniswerkplaats fungeert als leer- onderzoeks- en werkgemeenschap,
- Het doel is kennisontwikkeling door samenwerking
- Het resultaat is een lerende regio waarin het kennisaanbod vanuit onderwijs en onderzoek beter aansluit op de regionale kennisvragen.

## De masterclasses

### Doel

- De doorontwikkeling van Vital Rural Area in ANNO
- Integratie onderwijs en onderzoek via Kenniswerkplaats
- Projecten uit ANNO uitvoeren binnen EU-Programma's
- Nieuwe projecten in ANNO ontwikkelen en deze uitvoeren binnen EU-Programma's.

### Aanpak

Voor de uitvoering van de masterclasses is de kopgroep ANNO-Europa gevormd, bestaande uit de ANNO-coördinatoren en vertegenwoordigers van de Kenniswerkplaats Noordoost Fryslân.

- De Kopgroep ANNO-Europa heeft aangegeven dat
- De regio geldt als experimenteergebied voor regionaal geprogrammeerde samenwerking
  - Masterclasses dienen ter ontwikkeling en bundeling regionale kennis en kracht
  - De aanwezige kennis moet worden ontsloten, benut en geborgd
  - De thema's uit de regio vanuit Europees perspectief worden bekeken en uitgewerkt

## Natafelen

Er zijn 8 overlegtafels. Elke tafel heeft een thema. Op alle tafels ligt een vragenlijst:

1. Definitie: Laat per groep een gedragen definitie van het onderwerp samenstellen. Wat versta je onder....., bij welk(e) thema('s) sluit het aan en waar ligt het belang voor de regio?
2. Projecten in de regio: Welke projecten ken op dit onderwerp, waar ben je zelf bij betrokken, welke projecten zijn in ontwikkeling of zouden moeten worden ontwikkeld?

3. Te bereiken doelen: Lange termijn doelstelling op basis van welke agenda's/beleid?
4. Financiën voor de hier benoemde projecten: Welke capaciteit is al beschikbaar, welke middelen zijn toegezegd, waar zou je cofinanciering nodig hebben?
5. Samenwerkingsbereidheid: Met welke partijen werk je samen of wil je gaan samenwerken?

## Water

### Definitie

Water dient als verbindende factor en drager van functies en diensten in de regio, om van daaruit kansen in de regio en de EU te benutten. Dit heeft betrekking op zowel gebruik als beleving. De concrete invalshoeken zijn:

- drinkwaterwinning,
- integraal waterbeheer en waterveiligheid
- waterrecreatie
- watereconomie

### Projecten

Better Wetter met vele deelaspecten (nieuwe teelten, boeren op water, energie uit water, zoetwatervisserij, allemaal als verbinding van ecologie en economie); Súd Te; Projecten rond Wetterrecreasje; Holwerd aan Zee etc.

### Doelen

- Integrale verbinding, zowel tussen functies als tussen groepen
- Kenniscreatie voor 'natte' economie
- Waardecreatie uit water

## Energie en Duurzaamheid

### Definitie

- Probeer dit onderwerp niet in een nauwe definitie te persen. In plaats daarvan: Stap 1: neem de eigen ambities en opgaven als vertrekpunt. Stap 2: analyseer hoe die ambities en opgaven in de verschillende programma's en fondsen zijn vertaald. Stap 3: maak een selectie die past bij het belang voor de regio.
- Bedrijven en kennisinstellingen zullen hiervoor de beste trekkers zijn. Herhaal dus het proces zoals het ook bij de uitwerking van ANNO is doorlopen. Breng de infrastructuur in kaart, leg aan ondernemers en kennisinstellingen de vraag voor hoe ze hierin actief zijn of kunnen zijn en bekijk als overheid hoe je hieraan kunt bijdragen: faciliterend, prikkelend, versnellend.



### Projecten

In ANNO staat al een keur aan projecten die voor zover je nu kunt overzien goed passen in diverse programma's: Kruidhof, Energiecoöperaties etc. Belangrijk is dat we deze projecten niet als stand-alones behandelen, maar cross-overs organiseren, zowel tussen initiatiefnemers als tussen sectoren.

### Doelen

- Je kunt op die manier bijvoorbeeld de agrisector verbinden met de watertechnologie, de sensortechnologie, groene mobiliteit en healthy ageing. En daarmee dus ook kenniscentra als Wetsus en Energy Valley in netwerken organiseren. Houd de regionale en de landsdelige schaal in het oog, zonder het lokale belang te verwaarlozen.
- Lees heel goed de Research & Innovatie Strategie die omstreeks juli zal verschijnen. Dit is het bestuurlijke kader voor alle EU-aanvragen.

### Financiën

Geld is geen probleem, want met goede plannen en ideeën vind je het geld wel.

### Samenwerkingsbereidheid

Leg een focus en geef de lead bijvoorbeeld via een key account bij de RUG als kennis- en valorisatie-instituut

### **(Groene) Mobiliteit**

#### Definitie

Toekomstbestendige leefbaarheid (tegen de achtergrond van demografische ontwikkelingen) door middel van nieuwe vormen van vervoer, logistiek en infrastructuur, niet alleen m.b.t. mensen maar ook tot goederen.



### Projecten

Om maar een paar te noemen: ANNO Visie-Ambitie-project Spoor- en vervoersarrangementen; Spreiding van voorzieningen (zodra je die cluster, creëer je weer vervoersbehoefte); Digitaal dorpshuis; Glasvezel; Transferium agriproducten;

Meer aandacht voor vervoer over water, en in verband daarmee: het E-varen (goed voor toerisme en werkgelegenheid)

### Doelen

Verschuiving van bezit naar gebruik

Kenniscreatie en -deling

Bevordering van ondernemerschap

Hele vervoersketen in het vizier krijgen

### Financiën

Sowieso nodig: procesgeld. Maar je kunt ook middelen verkrijgen via bundelen en koppelen van initiatieven



### Samenwerkingsbereidheid

Alle partijen zijn nodig: overheid, doelgroepenvervoer, OV, onderwijs, LTO / bedrijfsleven, ICT, recreatiesector en niet in de laatste plaats de dorpen en creativelingen.

### **Agribusiness / landbouw**

#### Definitie

Dit thema omvat een hele reeks aan aspecten die je niet in één sluitende definitie kunt samenvakken. De voorwaardelijke criteria en uitgangspunten zijn:

- Toekomstbestendigheid en duurzaamheid
- Koppeling met transport en energie
- Kiezen voor kwaliteit en voedselveiligheid i.p.v. bulk
- Hiermee annex: grondgebondenheid
- Aandacht voor zilte teelten
- Economisch bestendig en rendabel
- Gebruik maken en doorontwikkelen van aanwezige kennis



#### Projecten

De meeste ontwikkelingskansen liggen in:

- Innovatie
- Glasvezel
- Verzilting
- Aansluiting bij mondiale thema's (bijv. veterinaire, kennisontwikkeling wetenschappelijk onderzoek)

#### Samenwerking

Bereidheid is er, maar breng een focus aan door te kiezen per thema. Kijk verder dan Nederland, maar maak gebruik van kennisinstellingen hier.

### **Innovatie van MKB en Onderwijs**

#### Definitie en voorwaarden

- MKB en onderwijs zijn onlosmakelijk met elkaar verbonden: onderwijs wil anticiperen op talent dat de markt vraagt, en bedrijfsleven zoekt naar aankomend talent van studenten en afstudeerders.



- Beide kunnen ervoor zorgen dat de regio aantrekkelijk is en blijft voor gediplomeerden (tegengaan van brain drain)
- Hiervoor is een koppeling nodig met een toegankelijke woningmarkt.

#### Projecten

Te veel om hier op te noemen: Gouden Driehoek, Innovatiehuis, Kenniswerkplaats, Braindrain, Talint foar Fryslân, Glasvezel. Met dit alles wordt de noodzaak onderstreept dat de drie O's elkaar (kunnen) blijven opzoeken.

#### Doelen

Kennis in de regio ontwikkelen en langer vasthouden. Technologie is daarvoor essentieel.

#### Financiën

Koppel de fondsen die voor de drie O's beschikbaar zijn, dus bijvoorbeeld een slimme mix van EFRO, ESF en Erasmus. Zet de middelen uit de regio in als cofinanciering, d.w.z. maak van geld meer geld. Zie ook toe op cross-overs met andere onderwerpen.

#### Samenwerkingsbereidheid

Is er, is ook bewezen, maar continuïteit is essentieel. Opstarten en weer laten verzanden is dodelijk.

### **Biobased economy**

#### Definitie

Biomassa leidt tot productie in de non-food sector (recyclebaar!)

#### Projecten

- Wat is er nu al? Grasraffinage, Better Wetter etc.
- Wat kan er komen? Verwerking van schapenwol, groene raffinage, hout uit het landschap

#### Doelen

- Duurzaam landschapsbeheer (ANNO / GLB).
- Groene en blauwe diensten (werkgelegenheid)
- Duurzame landbouw (MVO)

#### Financiën

Voorwaardelijk: de doelen moeten altijd gedeelde en gecombineerde doelen zijn van lokale & regionale ondernemers, overheden, onderzoek & onderzoek en de EU. Anders krijg je nooit je (co)financiering voor elkaar. Zet het bestaande geld in als cofinanciering. Op die manier kun je bijvoorbeeld geld voor de beheerpakketten inzetten als cofinanciering voor EU-subsidie.





### Samenwerkingsbereidheid

Is essentieel, gezien het punt hierboven. Maar in principe ook aanwezig. We moeten alleen nog beter leren begrijpen dat samenwerking ook geld waard is.

### **Sociale inclusiviteit**

Dit onderwerp heeft een dubbele invalshoek:

1. sociale inclusiviteit kan de centrale focus zijn van projecten en / of
2. sociale inclusiviteit kan als randvoorwaarde of criterium dienen voor alle projecten die in de regio worden uitgevoerd – het zou dan net zoals bijvoorbeeld 'duurzaamheid' een van de doorsnijdende thema's in alle projecten kunnen dienen.

### Definitie

Alle maatschappelijke spelers (dus bedrijfsleven, overheden, maatschappelijke organisaties, onderwijs&onderzoek en burgers) organiseren hun samenwerking zodanig dat zij gemeenschappelijk vorm en inhoud geven aan het maatschappelijke leven en maatschappelijke innovaties.

Deze definitie heeft betrekking op twee aspecten:

1. Iedereen doet mee (gedacht vanuit jezelf: ik span me in om mee te doen)
2. Niemand valt uit de boot (gedacht in de richting naar de ander: ik zorg ervoor dat de ander mee kan doen)

### Projecten

Zijn er vele: Bine & Bouwe, Zorg in de regio, digitalisering in de zorg, burenhulpprojecten etc.

### **Zorg**

### Definitie

Het onderwerp heeft betrekking op drie domeinen:

- Gezondheidszorg
- Jeugdzorg
- Ouderenzorg

In alle drie domeinen gaat het zowel om de preventieve als curatieve aanpak. Maar hoe beter de preventie, hoe minder kosten voor de genezing.

### Projecten

- Wat is er al en kan nog verder worden uitgebouwd?
- Gebiedsteams – Omtinkers in het kader van de 3 D's



- Gouden Driehoek met een focus op scholing in de zorg (aandachtspunt vergrijzing)
- Kleinschalige zorg: Benutten van leegstaande gebouwen als voorzieningen in het buitengebied – Glasvezel – Beeldverbinding voor zorg op afstand

#### Doelen

- Versterking van de leefbaarheid in de regio
- Zorgen voor elkaar
- Creëren van werkgelegenheid – tegengaan van ontgroening

#### Financiën

- Bestaande budgetten inzetten voor additionele financiering.

## Het vervolg

Na deze kick-off volgen nog 9 thema-masterclasses, waarvoor als deelnemers vooral die mensen worden uitgenodigd die verstand hebben van het betreffende onderwerp (aanbeveling van Helen Schuurmans: "Stuur die mensen die er iets van weten".)

Eventueel sluiten we af met een plenaire samenvatting waar we alle draden weer bij elkaar brengen. Dan kunnen we een totaaloverzicht maken: Welke opgaven, innovatie-ambities en projecten spelen per thema? Wie zijn de trekkers per thema? Wat is het tijdspad per thema? Welk budget is beschikbaar en waar vragen we additioneel budget aan? Welke EU-programma's zijn hiervoor van toepassing. Met wie kunnen we partnerschappen bouwen?

| Sessie | Datum | Masterclass   |
|--------|-------|---|
| 1      | 13-03 | 1. Kick-off – Is dus al geweest                             |
| 2      | 17-04 | 2. Sociale inclusiviteit                                    |
|        |       | 3. Ecopolity (geen masterclass maar een presentatie)        |
|        |       | 4. Zorg   |
| 3      | 15-05 | 5. Water  |
|        |       | 6. Energie / Duurzaamheid                                   |
|        |       | 7. (Groene) Mobiliteit                                      |
| 4      | 28-05 | 8. Innovatie van MKB en Onderwijs                           |
|        |       | 9. Agribusiness   |
|        |       | 10. Biobased economy  |
| 5      | 03-06 | 11. Optie: Wrap-up  |
|        | 06-06 | 12. Presentatie resultaten slotbijeenkomst Vital Rural Area |

→ Vervolgafspraken voor voorbereiding van nieuwe EU-projecten



European Union  The European Regional Development Fund

# The Interreg IVB North Sea Region Programme



*Investing in the future by working together  
for a sustainable and competitive region*